

# Web Adaptör

Eliwell Kontrol Cihazları İçin Ethernet Bağlanılabilirliği



1.	Giriş.....	3
2.	Kullanıcı Arayüzü.....	3
2.1.	Ana Sayfa.....	3
2.2.	Navigasyon Göstergesi.....	3
3.	Network Yapısı.....	4
4.	İlk Çalıştırma.....	5
4.1.	Statik IP adres ayarlaması.....	5
4.2.	Giriş .....	5
4.3.	PopUp Bloklama.....	5
4.4.	JavaScript.....	6
4.5.	Ayar Bölgesi.....	6
4.5.1.	Cihaz Arama.....	6
4.5.2.	Sürücü Ayarı.....	6
4.5.3.	IP Sayfası.....	7
4.5.4.	Lisan.....	8
4.5.5.	Kullanıcılar.....	8
5.	Kaynak ve Komut İdaresi.....	8
5.1.	Kaynak Alanı: Alarmlar, Durumlar, Dijital Girişler.....	8
5.2.	Ara İdare.....	9
5.2.1.	Parametre Yönetimi.....	9
5.2.2.	Ağ Komutları.....	10
6.	Diğer Sayfalar.....	10
6.1.	Tanımı.....	10
6.2.	Yardım .....	10

# 1. Giriş

Web adaptör, Mikronet televis protokolüne uyumlu bir Eliwell cihazının, Ethernet port'u (ve internet Explorer) ile donatılmış bir Pc arasında haberleşmeye imkan tanıyan bir ethernet/TTL (veya RS485) dönüştürücü modulüdür. Cihazdaki alarm durumu ve parametreleri (eğer kullanıcı giriş hakkına sahipse modifiye edilebilir) görüntülemek içinde kullanılır. Internet Explorer haricinde bu işlemler için herhangi ek donanıma ihtiyaç yoktur.

## 2. Kullanıcı Arayüzü

### 2.1. Ana Sayfa

Web adaptörün ana sayfası aşağıdaki elementleri kullanarak mevcut sistem durumu hakkında bir kutu vasıtasıyla bilgi veren bir uygulamayı içerir.

- Sistem Durumu: Sistem durumu 3 olası renk ve mevcut durumu belirten bir uzantıyla belirtilir. Aşağıdaki pa ragraflar olası 3 rengi ve uzantılarının anlamlarını açıklamaktadır.

SİYAH = kutu siyah renkte ise sistem web adaptöre bağlı cihaz doğru bir şekilde algılayamamakta olup anlamı, ardından gelen şu açıklamalara göre değişir.:

No link with the device (cihazla bağlantı yok) = Sistem cihazı tanıyamıyor.

Network and its configuration doesn't match (Network ve onun ayarları uyumsuz) = Sistem mevcut ayar dosyasıyla uyumlu olmayan bir cihaz tanıdı.

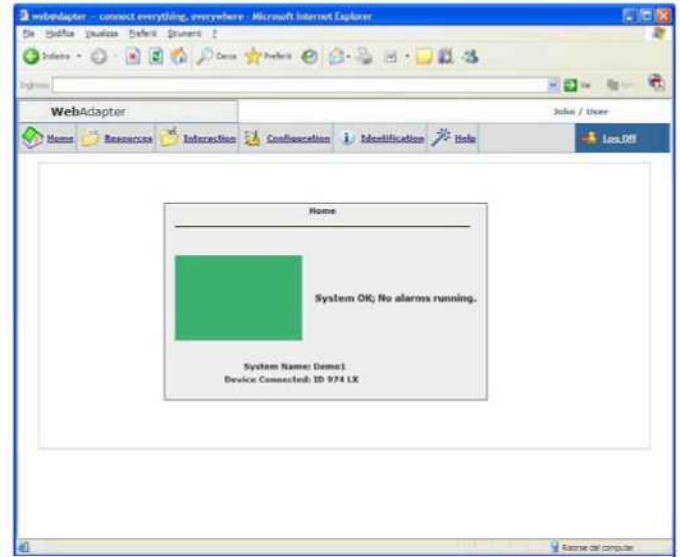
Hardware failure (Donanım hatası) = Sistem cihaza yapılan donanım bağlantısında bir hata buldu.

No configuration has been found = Sistem ayar dosyasını bulamadı, bu durum web adapter uygulamasının ilk aşamasında oluşur.

Kullanıcı user olarak giriş yapıyorsa şu ibare belirecektir. Contact system administrator) Sistem yöneticimize başvurun. Kullanıcı administrator olarak giriş yapıyorsa ise şu ibare belirecektir. "Go to device detection" ( Cihaz taramaya gidin)

YEŞİL = Sistem Tamam, Alarm yok, Sistem doğru şekilde çalışıyor..

KIRMIZI = Alarm mevcut. Kırmızı bir kutu ve uzantısı sistemde alarm olduğunu belirtir. Sistem ismi ve bağlı olan cihazın ismi de yukarıda belirtilen kutuların altında belirecektir.



### 2.2. Navigasyon Göstergesi

Sayfanın yukarısında daima navigasyon göstergesi yer alır ki burada uygulamanın değişik bölümleriyle bağlantı kurulur.

- Ana Sayfa
- Kaynaklar
- Aksiyonlar
- Ayarlar
- Tanıtım
- Yardım

Sayfanın sağ üst köşesinde kullanıcı ve giriş tipi (Admin yada User) bilgileri de mevcuttur.

Navigasyon göstergesi aynı zamanda aşağıdaki 2 diğer link'ide içerir

- Log off (Giriş sayfasına dönüş, bu durumda tekrar bağlanabilmek için giriş (Log in) prosedürünün tekrar edilmesi gerekmektedir.)
- UK (İngiliz bayrağı) Mevcut lisan olan İngilizceye dönüş için kullanılır.

• Log off (Giriş sayfasına dönüş,bu durumda tekrar bağlanabilmek için giriş (Log in) prosedürünün tekrar edilmesi gerekmektedir.

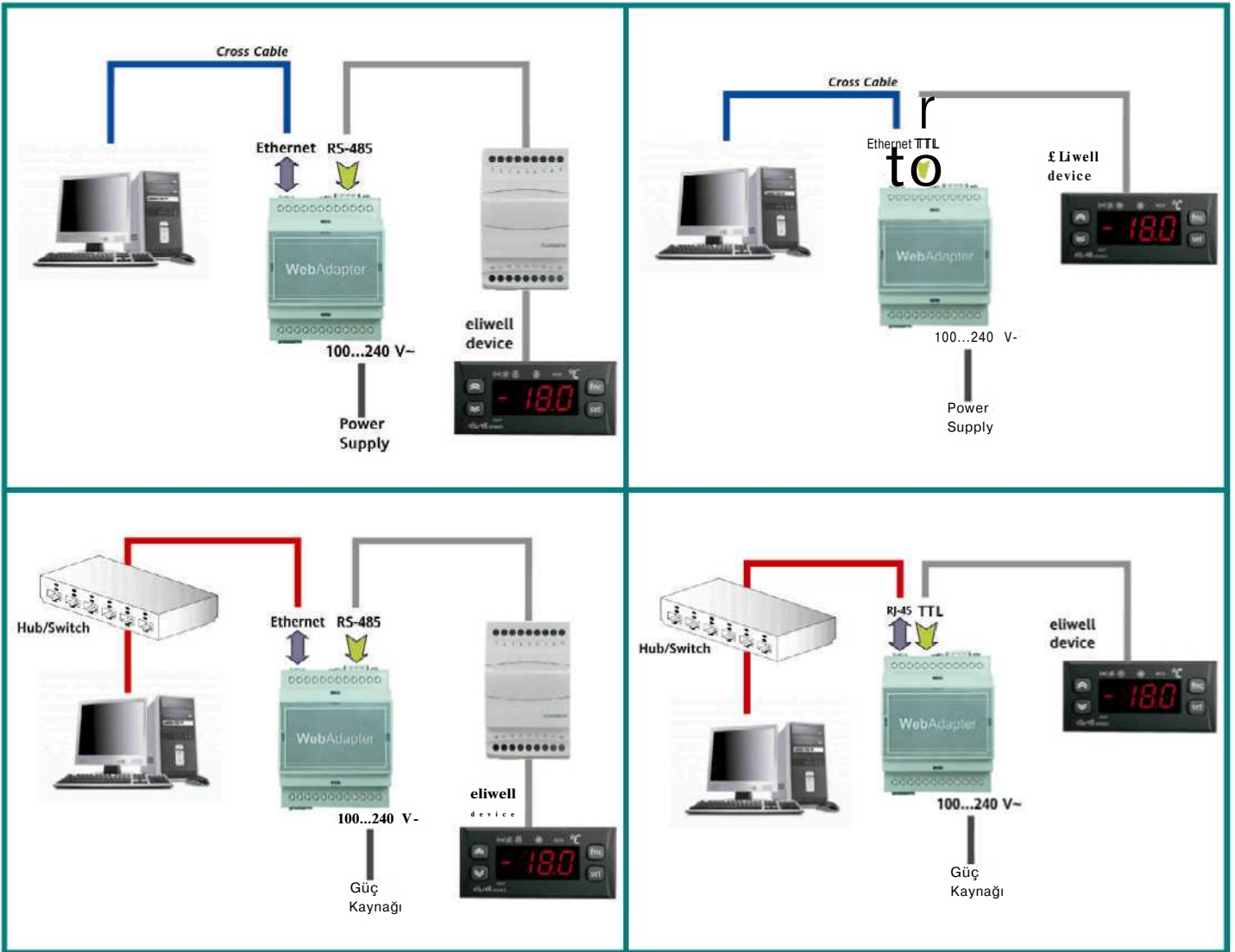
• İngiliz bayrağı mevcut lisan olan ingilizceye dönüş için kullanılır)

Kullanıcı / Yönetici



### 3. Network Yapısı

Aşağıdaki tablo web adaptör modülünün Pc'ye hangi değişik modlarda bağlanabileceğini gösterir. Web adaptör,Eliwell cihazına RS 485 seri bağlantısı veya TTL port'u üzerinden bağlanabilir. Web adaptör Pc'ye Ethernet kabloluyla da bağlanabilir.



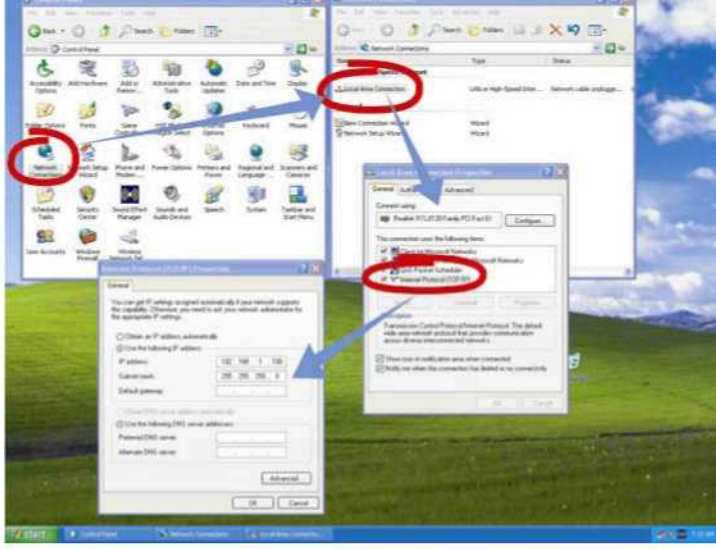
## 4. İlk Ayar

Modülü, Eliwell cihazına 3. bölümde gösterildiği gibi bağlayın; elektrik bağlantısının doğru olduğunu kontrol edin..

### 4.1. Statik Ip adres ayarlaması

#### **Pc'den Web Adaptöre Direkt Bağlantı(Cross kablo ile):**

Web uygulamasının doğru bir şekilde çalışması için web adaptörün bağlı olduğu Pc statik bir Ip'ye sahip olmalıdır. Bu ayarı yapabilmek için, bilgisayardaki TCP/IP ayarlarına gidin ve aşağıdaki yolu takip edin.:



- 1- Denetim masasını; Başlat/Ayarlar/Denetim Masası yoluyla açın.
- 2- Network bağlantıları bölümünü açın
- 3- Local Area Connection(LAN) üzereinde özellikler(Properties) bölümünü açın.
- 4- İnternet Protokolünü seçin (TCP/IP), sonra Özellikler butonuna basın
- 5- Aşağıdaki IP adresini ve alt ağ maskesini girin

*IP address: 192.168.1.100 Subnet Mask 255.255.0.0*

#### **Bir Ortak Ağ'da bir Hub Yardımıyla Pc-Web Adaptör bağlantısı**

Web adaptör ortak ağ'da kullanılacaksa sistem yöneticisiyle görüşün.

NOT : Tüm Durumlarda ,Web uygulaması çalıştırılacak olan PC üzerindeki proxy ayarları iptal edilmelidir.

### 4.2. Giriş

Pc üzerindeki İnternet Explorer uygulamasını başlat ve daha önceden tanımlanan Ip adresini (192.168.1.1) adres kutusuna girin. Web uygulamasına giriş sağlayacak olan (Log in) giriş sayfası görüntülenecektir. Cihazı ayarlamak için Eliwell tarafından daha önceden tanımlanan kullanıcı ismi (user name) ve Şifre(Password) ile sayfaya giriş yapmak gerekmektedir.

User name(Kullanıcı İsmi) :admin

Password( Şifre) :admin

Diğer kullanıcılar için(Administrator haklarına sahip olmayanlar)

User name: user

Password: user

Giriş (Log In ) presedürü tamamlandıktan sonra ,Web uygulaması ana sayfası görüntülenir ve normal şartlar da izlenen cihaz ile ilgili bilgileri gösterir. İlk başlangıçta ana sayfada bu bilgi görüntülenemez,gerekli ilk ayarlar dan sonra bu bilgilere direkt olarak ulaşılabilir.

### 4.3. Pop up(Açılır Pencere) Bloklama

Microsoft İnternet Explorer'in mevcut ayarlarında pop up blocker aktif durumdadır. Fakat Pc'ye herhangi bir parametre haritası kayıt edildiğiysse,Web adaptör bir download penceresi açmak ister. İlk download işlemi yapıldığında Explorer bu uygulamayı durdurur. Bu durumda kullanıcı "Always allow popups this site"(Bu siteden pop up'lara müsaade et.) seçeneğini tıklamalıdır.Web uygulaması tekrar ana sayfaya yönlendirilip işlemi tekrar edecektir Bu işlem sonrasında da web adaptör aynı IP ile çalıştırıldığında pop up blocker aktif hale gelmeyecektir.

#### 4.4. JavaScript

Web uygulamasındaki pek çok fonksiyon"Java Script) bileşimlerini kullanır.

Önemli: Eğer, Explorer de İnternet Opsiyonları bölümünde yüksek güvenlik seviyesi ayarlanmış ise bu durum Java script komponentlerinin bazılarının çalışmaması sonucunu doğrulabilir

#### 4.5. Ayar Alanı

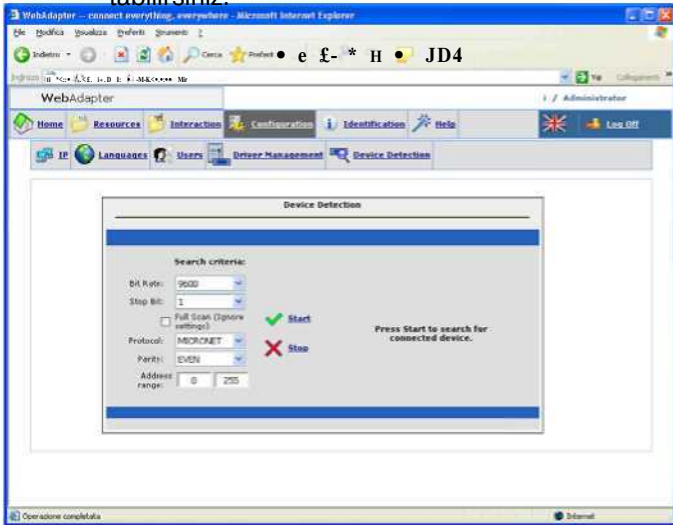
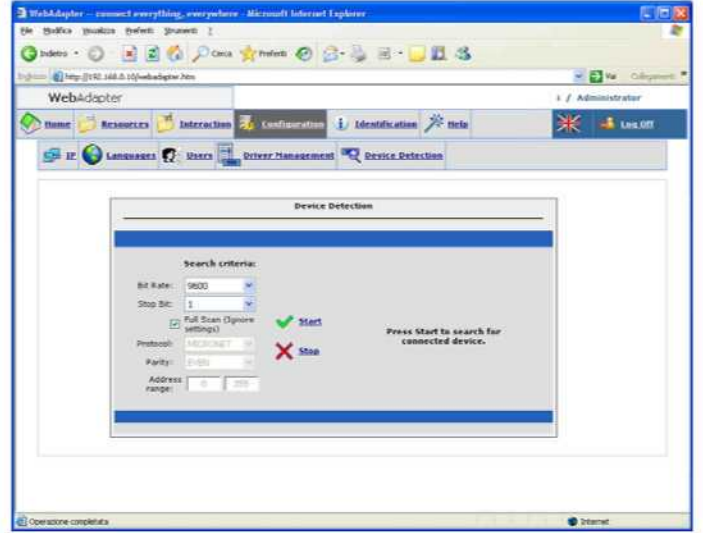
Bu alanı adiministrator olarak giriş yapmışsa görüntülenebilir..

##### 4.5.1. Cihaz Arama

Bu pencere "Go to device detection" linkini içerir. Bu Linn'e basıldığında Cihaz Arama Ayar Sayfası" Açılır" Bu ayar sayfasında Web adaptöre bağlı cihazın tanıtılması yapılır.

Network Arama işlemi hızlandırmak için, Sayfa üzerindeki, Seçim kutularında belirtilen değerler tarafından arama kriterleri ayarlanabilir. :

- Protokol: Micronet, Modbus
- Bit Rate: 9600, 19200, 38400, 56600
- Parity Bit: Even, Odd, None
- Stop Bit: 1, 2
- Address Range: Cihazın başlangıç ve bitiş adreslerini belirterek cihaz arama süresini kısalmak mümkündür.



Full Scan, işareti kaldırılarak bağlı bulunan cihazla ilgili (protokol parity) ve adres aralığı bilgileri değiştirilebilir. Örnek Olarak

Eğer baud rate 9600'e göre ayarlanmışsa 19200 de çalışan cihaz görüntülenmez:  
Eğer Stop bit 2'ye ayarlı ise stop bit 1 olan cihaz görüntülenmez

NOT: Micronet protokolüne uyumlu cihazlar için ayarlar aşağıdaki gibi olmalıdır.

- Protocol: Micronet
- Bit Rate: 9600
- Parity Bit: Even
- Stop Bit: 1

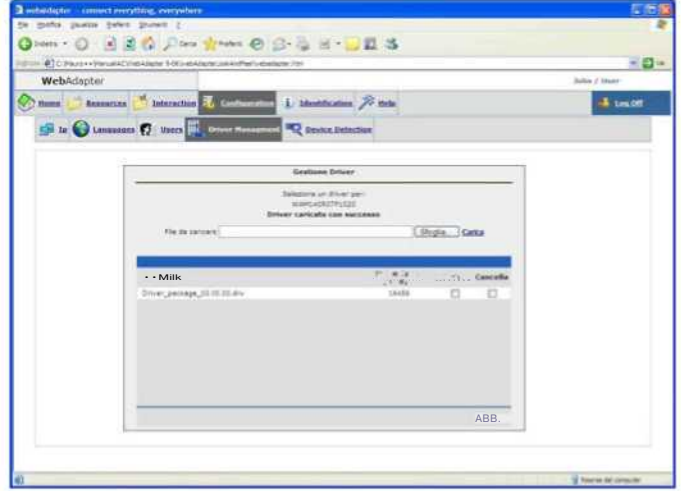
Modbus protokolüne uyumlu cihazlar için ayarlar aşağıdaki gibi olmalıdır:

- Protocol: Modbus
- Bit Rate: 9600
- Parity Bit: Even
- Stop Bit: 1

##### 4.5.2. Sürücü İdaresi

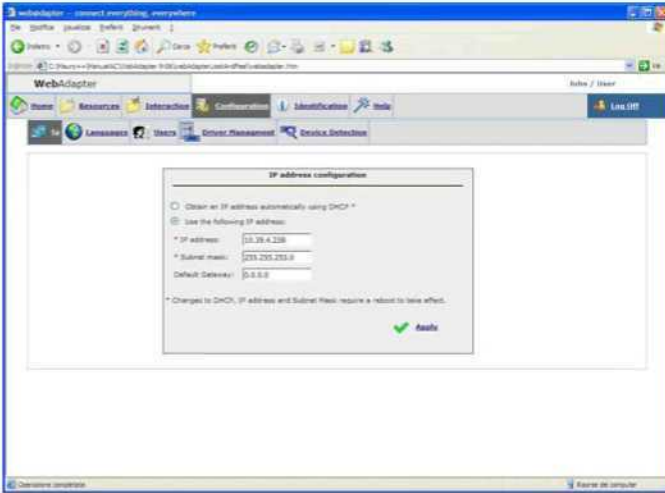


Web adaptöre bağlı olan cihaz başarılı bir şekilde bulunduktan sonra Web adaptör tarafından bulunan cihaz sürücüsü yüklenmelidir. "Driver Manager" sayfasına gidin Bu sayfa cihazı tanıtmak için gerekli sürücü dosyasını gösterir. İlk başlangıçta sisteme herhangi bir sürücü yüklü değildir. İstenilen dosya "browse" butonuna basılarak adresi gösterilmek suretiyle yüklenebilir Not: Web modulüne bağlı olmayacak termostatların sürücülerinin gereksiz yere yüklenerek hafızada tutulması tavsiye edilmez. Eğer kullanıcı bir sürücü yüklemek isterse ve bellekte yeterli alan yoksa yüklenmeye çalışılan dosyanın sadece bir kısmı yüklenir. Daha sonra bellekte yer boşalıp driver'ın geri kalan kısmı yüklenmek istendiğinde "Driver not compatible" (Sürücü yüklü değil) hata mesajı belirtilecektir. Doğru sürücü dosyasını bulduktan sonra "Load butonuna basın ve önünüze gelen cihaz sürücülerini dosyasından seçin ve sonra update butonuna basarak işlemi tamamlayın. Bir dosya seçildiğinde, sistem onu yüklemek isteyecektir ve bağlı cihaz ile uyumluluğunu kontrol eder



Eğer sürücü cihazla uyumluysa sistem "The driver is compatible with device and has been correctly load into memory" (sürücü cihazla uyumlu ve hafızaya düzgün şekilde yüklendi) mesajı görüntülenir. Bu sürücü sonraki başlangıçta otomatik olarak yüklenecektir. Cihaz bağlı değilken bir sürücü seçildiyse veya yanlış sürücü seçildiyse Sistem "driver not compatible within the device" (sürücü cihazla uyumlu değil mesajı görüntülenir.

### 4.5.3. IP Sayfası



Bu sayfada Ip adres ve Submask ayarları görüntülenir. WebAdaptör'ün varsayılan IP address: "192.168.1.1" ve Subnet Mask: "255.255.254.0" olarak belirlenmiştir.

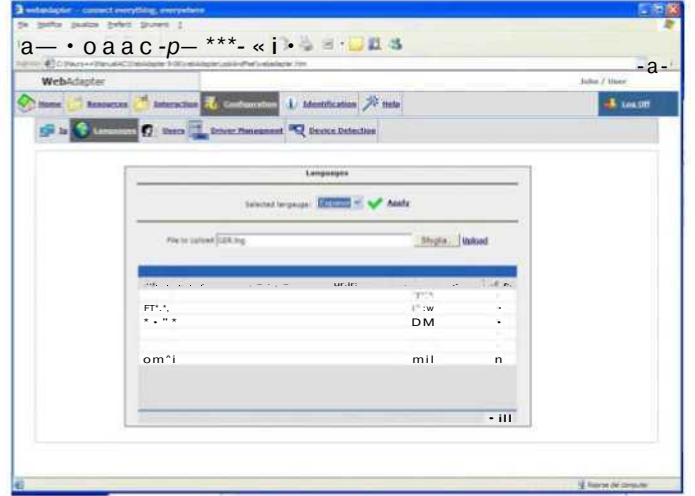
Web adaptör'ün Ip adresi manual olarak yeni bir Ip adresi girilmesi veya eğer DHCP server mevcutsa otomatik olarak tanımlanabilir.

*Eğer Ip adresi ve alt ağ maske değerleri uyumlu değilse sistem "The new values cannot be applied as they are of range" (Aralık dışında olduğu için yeni değerler uygulanamaz.*

#### 4.5.4. Lisan

Lisan ayar sayfası web adaptörün web uygulamaları için kullanacağı dil'in seçilmesiyle ilgilidir. Mevcut Lisan İngilizcedir. Uygulamanın lisanını değiştirmek için ilgili dosyayı bulun ve upload butonuna basarak yükleyin. Bu uygulamada kullanılacak tüm lisanlar bu sayfada yüklenmiş durumdadır ve ilgili kutucuk seçimi ile listeden silinebilir. Upload buton.

NOT: Mevcut lisan İngilizce sağ üst tarafta İngiliz bayrağına tıklamak suretiyle de aktif edilebilir

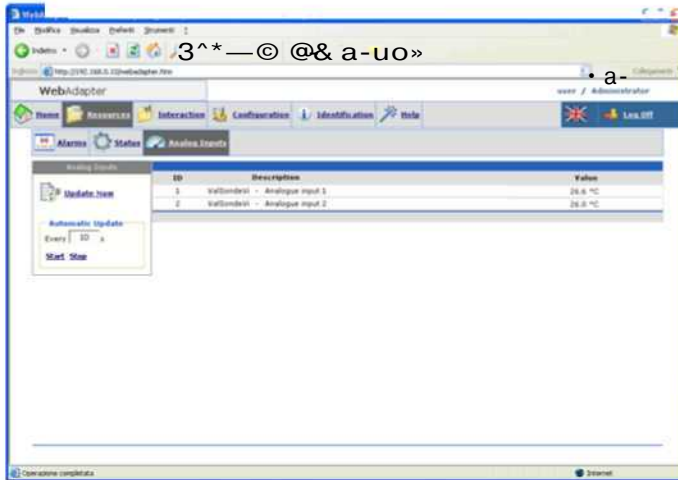


#### 4.5.5. Kullanıcılar

Kullanıcılar ayar sayfasında kullanıcı iptal edilebileceği gibi yeni kullanıcılarda yaratılabilir. Max 31 profil oluşturulabilir.

## 5. Kaynaklar ve Komut İdaresi

### 5.1. Kaynak Alanı, Durumlar, Alarmlar, Dijital Giriş.



Sayfada otomatik veri güncelleme sıklığını ayarlamak için bu kutu değiştirilebilir..

Tablo her ekranda 15 ögeyi gösterir.

Tablo "dropdown" menusuyle ekran ve kaynaklar etrafında gezinilebilir.

Alarm sayfası, Web adaptöre bağlı cihaz tarafından üretilen tüm alarmların mevcut durumlarını görüntülemek için kullanılabilir.

Sayfanın ortasındaki tabloda mevcut alarmların bir listesi görülür ve her biri aşağıdaki tanımları içerir.:

- ID (Alarm tanıtıcı)
- Açıklama (Alarm Tipi)
- Alarm Durumu (Bir icon tarafından temsil edilir)

Kaynaklarla ilgili sayfada Web adaptör tarafından görülen cihazın tüm kaynakları (alarm, giriş, çıkış, dijital giriş) hakkında bilgi sağlanır.

Fonksiyonla ilgili tüm sayfalar aynı yapıya sahip olup kaynaklar her sayfada bir açıklama ve halihazırda durumu bildiren bilgiyi içerir.

Kullanıcı sayfası güncellemek için tablonun sağ tarafındaki opsiyon kullanılabilir.

Automatic update: Kutu içerisindeki değer güncelleme sıklığını değiştirmek için kullanılır.

Alarm Sayfası: Web adaptöre bağlı cihazda olabilecek herhangi bir alarm durumunu gösterir.

Sayfadaki tablo bir dizi alarm listesini aşağıdaki formatta görüntüler.

ID (Alarm Kimliği)

Açıklama (alarm tipi)

Alarm Durumu (Bir ikonla gösterilir)

Alarm Pasif : Alarmın sona erdiğini gösterir.

Alarm Aktif : Alarmın hala aktif olduğunu belirtir





Icon	Açıklama
«.}} Son verilen alarm"	Önceden Gösterilerin Alarm'a son verildi..
M "Alarm aktif"	Önceden Gösterilerin Alarm hala aktif..

**5.2.Etkileşim:** Instrection bölümü Web adaptör'e bağlı cihaza bir takım müdahaleyi içeren 2 ana bölümden oluşur.

### 5.2.1. Parametre Yönetimi

Bu sayfada bir takım parametre tablosunu içerir ki her sayfada max. 15 kalem parametreden oluşur.Kullanıcı diğer parametreler için ekranın solundaki fonksiyonu kullanmalıdır.

Görüntülenen parametre sayısı kullanıcı tarafından uygulamaya giriş yaptığı profil tipi ile alakalıdır.

Cihaz parametrelerinin görüntülenebilirliği kullanıcının uygulamaya giriş yaptığı profil tipiyle alakalıdır.

Tablo her parametre için aşağıdaki bilgileri gösterir.

- Parameter ID;
- Açıklama (Etiket + Açıklama);
- Minimum değer + Aralığın maksimum değeri,
- M.U. (Ölçü Birimi);
- Okunan Değer (Parametrenin mevcut değeri);
- Yeni Değer (Parametrenin yeni değerinin girileceği kutucuk)
- W (Yeni parametre değerinin girilmesinden önce işaretlenmesi gereken kutucuk.

ID	Description	Min	Max	Unit	Value readed	New value	W
1	Set-Regulation set point	-50.0	50.0	°C	20.0	0.00	
2	Set-Trapping differential	0.0	30.0	°C	20.0	0.00	
3	HS-Maximum value settable for set point	-50.0	300.0	°C	50.0	0.00	
4	LS-Minimum value settable for set point	-50.0	50.0	°C	50.0	0.00	
5	OS-Offset on set point	-30.0	30.0	°C	0.0	0.00	
6	PI-Operating mode (heating/cooling)	0	1	int	0	0.00	
7	CI-Minimum enabling time for compressor output	0	250	min	0	0.00	
8	CA-Maximum enabling time for compressor output	0	250	min	0	0.00	
9	CO-Loads shutdown enabling after door micro enable	0	1	int	0	0.00	
10	OA-Enabling delay of digital inputs	0	250	min	0	0.00	
11	On-ON time for compressor output with faulty regula	0	250	min	0	0.00	
12	Off-OFF time for compressor output with faulty regul	0	250	min	0	0.00	
13	SR-Compressor output enabling delay from request	0	250	min	0	0.00	
14	SD-Compressor output enabling delay from shutdown	0	250	min	0	0.00	
15	dt-Delay between two consecutive starts of the comp	0	250	min	0	0.00	

Parametre tablosunda görsellerin değer bu sayfanın sol tarafında bulunan Uptade New şimdi güncelle. Opsiyonu kullanılarak güncellenebilir..

Pencerenin altındaki butonlar yardımıyla parametresel fonksiyonlar aşağıdaki şekilde gerçekleştirilir.

Deselect All Parameters(Tüm parametreleri seçmeme): W kutusu daha önceden seçilmiş olan parametre satırlarının iptal edilmesini sağlar.

Select all parameters: (Tüm Parametreleri Seç) W kutularının hepsinin tek bir tuşla seçilmesinin sağlar.

Delete: Yeni değer sütununda yazılı olan değerleri silmek için kullanılır.

Write to instrument: Cihaza YazıYeni değer sütunundaki değerlerin cihaza aktarılmasını sağlar. (Bu durum W kutusu işaretli parametreler için geçerlidir.

Read from instrument: (Cihazdan Oku): Cihazdaki parametre değerlerini kopyalayarak görüntüler.

Bu fonksiyon parametre haritasındaki tüm parametreler için geçerlidir.

Bir parametrenin değerini değiştirmek için aşağıdaki adımları izleyin.

- New value sütununda parametresi değişecek olana yeni değeri girin.
- İlgili W kutusunu işaretleyin.
- Write on Instrument' butona tıklayın.

**ÖNEMLİ!** Kullanıcı tanımlanan Maksimum ve minimum değer aralığı dışında bir değer girdiğinde bir hata mesajı görünür ve Cihazdan okunan mevcut değere dönlür.

